

Regulamin konkursu

**Sekcja kanarki harceńskie, harceńskie kolorowe,
harceńskie kształtne oraz belgijskie wodnotokowe**

1. Wprowadzenie

Zgodnie ze statusem Polska Federacja Ornitologiczna zobowiązana jest corocznie do przeprowadzenia mistrzostw, które mają się odbywać w różnych ustalonych miejscach w Polsce, zgodnie z postanowieniem zebrania ogólnego PFO. Aby zagwarantować jednolite ich przeprowadzenie, każdy związek zobowiązany zostaje do dokładnego przestrzegania następujących punktów porządku wystaw. Do nadzoru nad realizacją porządku wystaw zobowiązany jest prezes zarządu, jego zastępca lub inny upoważniony członek.

2. Uprawnienie do uczestnictwa

W mistrzostwach może brać udział każdy członek PFO, który we wstępnej kwalifikacji w związku, od którego otrzymał obrączki, kolekcją czterech młodych ptaków pochodzących z własnej hodowli z danego roku uzyskał minimalną liczbę punktów ustaloną przez postanowienie zarządu PFO.

Wyjątkiem jest sytuacja, gdy kolekcja otrzymała we wstępnej kwalifikacji 12 punktów w turach wodnych, 9 punktów w tokach lub 9 punktów w szoklu. Także gdy jeden z ptaków został zdyskwalifikowany a pozostała część kolekcji uzyskała przynajmniej 255 punktów.

Udział we wstępnej kwalifikacji nie jest konieczny w przypadku kanarków harceńskich kolorowych, śpiewających kształtnych i belgijskich wodnotokowych.

Każdy wystawca może zaprezentować co najwyżej dwie kolekcje kanarków śpiewających. W przypadku kanarków śpiewających kolorowych, śpiewających kształtnych oraz belgijskich wodnotokowych takie ograniczenie nie istnieje. Oprócz tego w przypadku kanarków śpiewających kolorowych i kształtnych może zostać wystawione od jednego do trzech

pojedynczych ptaków dla danej rasy. Nie są przewidziane inne sposoby uzyskania możliwości uczestnictwa

3. Zgłoszenie do mistrzostw

Każdy członek który chce uzyskać możliwość uczestnictwa w mistrzostwach, musi do wyznaczonego wcześniej terminu podać wszystkie wymagane dane na wydanym wcześniej formularzu zgłoszenia, w sposób szczegółowy i czytelny i oddać je wyznaczonej do tego celu osobie. Należy również przekazać potwierdzenie zapłaty za obowiązującą opłatę za stanowisko.

Kanarki śpiewające kolorowe/kształtne:

kod-numer-SK	numer-SK
GF 1	1 B I
GF 2	1 DD
GF 3	2 B I
GF 4	2 E I-IV
GF 5	1 A I
GF 6	
GP/DH	

4. Dostarczenie kolekcji

Dostarczanie kanarków harceńskich, harceńskich kształtnych, harceńskich barwnych oraz belgijskich wodnotokowych odbywa się w poszczególnych dniach.

Każdy członek otrzymuje na podstawie zgłoszenia powiadomienie o dokładnym dniu dostarczania oraz miejsca dostawy w miejscowości, w której odbywają się mistrzostwa.

Ptaki należy dostarczyć w wyznaczonym dniu w godzinach od 8:00 do 16:00.

Dostawa odbywa się transportem zbiorczym lub poprzez osobiste dostarczenie.

W momencie dostawy należy załączyć odpowiednie dokumenty. Kolekcję należy dostarczyć w przepisowych czystych klatkach wystawowych. Klatki oraz transportówki nieodpowiadające przepisom mogą zostać odrzucone przez kierownictwo sekcji. Z listy zwycięzców zostają oczywiście wykluczone niewłaściwe klatki, odbiegające od norm klatki, wykorzystanie

niewłaściwego wyposażenia. Niewłaściwie zgłoszone lub dostarczone ptaki pozostają w przypadku kanarków śpiewających kolorowych lub kształtnych w niewłaściwych klasach bez oceny koloru.

Klatki ustawia się w następującej kolejności w klatkach transportowych oraz wystawowych:

kanarek górny - po lewej na zewnątrz,

kanarek stołowy - po prawej na zewnątrz.

Spód klatki powinien być wysypany obficie piaskiem. Za zaopatrzenie ptaków w wodę i pokarm odpowiedzialny jest dostarczający, lub w przypadku transportu zbiorowego, kierownik tego transportu. Ptaki natychmiast po dostarczeniu do lokalu wystawowego należy zaopatrzyć w pokarm i wodę. Wybór pokarmu w dniu dostawy i wystawy pozostaje do wyboru hodowcy i wystawcy.

W momencie dostawy należy dołączyć formularz z numerem obrączki ptaków, numerem hodowcy - sygnum (najpierw ptaka górnego a na końcu ptaka dolnego). Organizator zobowiązany jest obsłużyć kolekcję według kolejności i zanotować wymagane dane. Wystawca otrzymuje jako pokwitowanie dowód, na którym podany jest numer kolekcji. Numer ten powinien zostać również przymocowany na lewym suwaku klatki transportowej na środku u góry przez organizatora. Dla pewności numer ten jest również zapisywany białą kredą na górze klatki transportowej obok uchwytu. Dowód służy jako pokwitowanie za dostarczenie ptaków. Zwierzęta zostają wydane, stosownie do wymagań mistrzostw, wyłącznie na podstawie tego pokwitowania. Jednocześnie należy również uregulować opłatę katalogową. Jej wysokość zostaje ustalona postanowieniem zarządu PFO i z odpowiednim wyprzedzeniem ogłoszona. Po dokonaniu tych formalności dostarczone kolekcje umieszczane są przez organizatora w pokoju służącym do przechowywania ptaków.

5. Skrzynka transportowa

Stosownie do postanowienia PFO korzystanie ze skrzynki transportowej podczas mistrzostw jest obowiązkowe.

Wymiary zewnętrzne: szerokość 295 mm, długość 660 mm, wysokość 270 mm.

Materiał i wyposażenie: uchwyt skrzynki wykonany jest z metalu i przymocowany u góry w środku skrzynki transportowej.

Materiał: cienka sklejka, pomalowana na zewnątrz matowym lakierem.

Ścianka tylna: cienka płyta pilśniowa, dwie klapki wewnętrzne ze sklejki z otworami na powietrze. Klapy podzielone są w środku skrzynki z wysuwaniem do góry.

Suwak zewnętrzny: cienka sklejka. Skrzynka transportowa nie może mieć na zewnątrz żadnych oznakowań. Na zewnętrznym suwaku od wewnątrz oraz na dnie skrzynki od dołu muszą być umieszczone dane adresowe właściciela. Suwak zewnętrzny wsadzany jest przy pomocy rowka pod dnem skrzynki transportowej.

Rysunek w załączniku.

Opis skrzynki transportowej:	
szerokość	295 mm
długość	600 mm
wysokość	270 mm
uchwyt metalowy	
zewnętrzna klapka 648 x 240 x 4 mm wsuwana w prowadnicę	
wyciągane klapy z dwoma otworami na powietrze	
ścianki działowe	
boczne listwy wzmacniające	
ściana tylna z płyty pilśniowej 5 mm	

6. Klatka wystawowa

Szerokość klatki wynosi 15 cm, długość 21 cm oraz wysokość 20 cm. Na zewnątrz znajdują się dwa unormowane pojemniki na pokarm. Kolor prętów musi być czarny, a grubość zawierać się w przedziale 1.2 do 1.4 mm. Ich liczba na bokach klatki wynosi każdorazowo 14.

Klatka powinna być wyposażona w dwie żerdki o przekątnej 12 mm.

Układ żerdek jest następujący: przednia żerdka powinna być umocowana na trzecim pręcie licząc od przodu klatki, tylna żerdka na szóstym pręcie od drzwiczek.

Podłoga (z blachy) powinna być wysuwana do przodu. Materiałem jest wyłącznie ocynkowana blacha o grubości 0,6 mm

Klatka wystawowa powinna być wykonana z gładko szlifowanego surowego drewna bukowego.

Opis klatki wystawowej:	
szerokość	150 mm
długość	210 mm
wysokość	200 mm
dwa pojemniki plastikowe na pokarm	
14 prętów po bokach	
dwie żerdki o przekroju 12 mm	
ocynkowana blacha na podłogę 0,6 mm	
klatka z drewna bukowego	

7. Przechowywanie ptaków do momentu oceny

Pokój przechowalny powinien być stosowny do liczby kolekcji oraz całkowicie chroniony przed światłem dziennym.

Temperatura powinna wynosić od 16 do 18 °C. Temperatura powinna pozostawać na niezmiennym poziomie, zarówno w dzień jak i w nocy.

Palenie w pokoju przechowalnym jest zabronione.

Dostęp do tego pomieszczenia ma tylko organizator i upoważniona osoba.

Sztuczne oświetlenie należy ograniczyć do minimalnego poziomu. Wymagane jest również drugie podobne pomieszczenie, w którym przygotowuje się kolekcje do oceny, a także dokonuje obsługi po ocenie.

Po przeniesieniu kolekcji należy przestrzegać następujących reguł:

- każda klatka otrzymuje kolejny numer porządkowy, zaczynając od 1, na stronie przedniej oraz prawej, patrząc ze strony z pojemnikami na pokarm. Każdą kolekcję numeruje się od strony lewej do prawej. Kolejność numerowania każdej kolekcji powinna być zgodna z listą ocen.
- W celu numeracji należy wyjąć klatki z pojemnika wystawowego, a następnie włożyć z powrotem.

- Kłapy wewnętrzne należy wysunąć.
- Suwak wewnętrzny powinien zostać wsunięty pod deską podłogową klatki transportowej.
- Wszystkie wymienione czynności należy wykonać w osobnym pomieszczeniu, razem z formalnościami dotyczącymi oceny.
- Pomieszczenie to powinno być oddzielone od pokoju dostawczego.

Po dokonaniu wszystkich przygotowań, należy odstawić kolekcje do pokoju przechowalnego. Należy przestrzegać, aby przed oceną nie stały więcej niż 2 klatki jedna na drugiej. Klatki należy stawiać na stołach.

W przypadku kolekcji ocenianych w danym dniu, otwiera się rano, godzinę przed rozpoczęciem oceniania wewnętrzne kłapy aby umożliwić ptakom w zacienieniu przyjęcie pokarmu. Należy zapobiec rozpoczęciu śpiewania przez ptaki.

Po upływie 30 minut należy z powrotem zamknąć wszystkie klatki.

8. Pomieszczenia konkursowe i ocena

Pomieszczenia w których dokonywana jest ocena powinny zostać przygotowane wieczorem, przed rozpoczęciem konkursu. Ponieważ ocena dokonywana jest przez zespół dwóch sędziów, przygotować należy odpowiednią ilość pokoi konkursowych. Konkurs na szczeblu regionalnym odbywa się przy udziale jednego sędziego. W przypadku kanarka belgijskiego wodnotokowego przy udziale jednego sędziego, przygotowuje się osobne pomieszczenia. Okna takich pomieszczeń powinny być osłonięte przed dostępem światła dziennego. Do oświetlenia wykorzystać należy światło sztuczne. Wystarczy powinny zwykłe żarówki lub świetlówki. Natężenie światła powinno zostać sprawdzone przez organizatora oraz sędziów. Temperatura podczas oceniania powinna być na stałym poziomie 22 °C. Ogrzewania pomieszczeń konkursowych powinno być realizowane przy pomocy centralnego lub elektrycznego ogrzewania, lub też bezgłośnych wentylatorów. Należy też zadbać o odpowiednią wilgotność powietrza. Stosowanie pieców węglowych lub olejowych jest niedozwolone.

Ocenianie rozpoczyna się o godzinie 9:00.

Organizator powinien zadbać o dokonanie losowania przez sędziów pół godziny przed rozpoczęciem konkursu. Powinny one zostać przygotowane wieczorem, poprzedniego dnia na neutralnym papierze. Losy powinny zawierać numery klatek konkursowych kolekcji. Po

dokonaniu losowania i ustaleniu w ten sposób kolejności oceniania kolekcji, przestawia się ptaki w odpowiedniej kolejności z pokoju przechowalnego do neutralnych skrzynek transportowych.

Osoby dokonujące przeniesienia są odpowiedzialne za to, aby ptaki miały możliwość w ciągu 30 minut posilenia się. Oznacza to, że klatki transportowe powinny być otwarte. W przypadku gdy ptak zaczyna śpiewać, zamyka się ją. Należy uważać, aby nie przestraszyć ptaka. Kolekcje powinny zostać punktualnie zaprezentowane ekspertom.

Aby zapobiec powstawaniu cienia, klatki umieszcza się bezpośrednio pod źródłem światła. Klatki o niskich numerach do góry, a o wysokich numerach na stole. Klatki należy umieścić w ten sposób, aby sędzia widział pojemniki pokarmowe z lewej strony. Osoby dokonujące przenoszenia oraz organizator odpowiedzialny jest za przymocowanie pojemnika z pokarmem z prawej strony a pojemnika z wodą z lewej. Kontrola właściwego rozmieszczenia karmideł oraz żerdek należy do zadań organizatora w momencie dostawy ptaków. W przypadku jakichkolwiek niedopatrzeń, powinny one zostać skorygowane.

Stół na którym ustawiana jest kolekcja do przesłuchania ekspertom musi mieć matowa powierzchnię (bez połysku) lub powinien być nakryty sukniem. Na stołach służących ocenie ptaków powinna zostać postawiona ścianką ze sklejki lub płyty pilśniowej, pomalowana na czarny matowy kolor, o wymiarach: szerokość 80 cm, wysokość 100 cm.

W ten sposób zapewnia się ptakom równe szanse, umieszczając kolekcje bezpośrednio bez wolnej przestrzeni przed tą ścianą. Należy również zapobiec chwianiu się klatek. Na górnej klatce umieszcza się odpowiedniej wielkości płytę ze sklejki w celu osłonięcia klatki.

Odległość pomiędzy ekspertem a ptakami do oceny powinna wynosić ok 1,5-2.0 m.

Kierownictwo konkursu powinno zwrócić uwagę osób zajmujących się przenoszeniem klatek, aby nie dotarły do sędziów jakiegokolwiek informacji dotyczące hodowców.

Po wykonaniu zadania przez przenoszącego ptaki, opuszcza on pokój służący ocenie zabierając kolejny los.

Każda kolekcja oceniana jest 30 minut, niezależnie od tego, czy ptaki zaśpiewały czy też nie. W wyjątkowych sytuacjach sędziowie mogą przedłużyć ten czas o maksymalnie 10 minut.

Do pokoju sędziów w czasie trwania przesłuchania nie wolno nikomu wchodzić.

Palenie w pokoju ocen nie jest dozwolone.

W przypadku kanarków śpiewających kolorowych lub kształtnych ocena śpiewu następuje przed oceną w kategorii kolor/kształt. Ocena tych kanarków w kategorii kolor/kształt następuje

następnego dnia po dokonaniu oceny śpiewu przez odpowiednich ekspertów tej sekcji według ustalonych wytycznych. Dopuszcza się przenoszenie kanarków przed oceną w kategorii kolor/kształt do odpowiednich klatek służących ocenie kolor/kształt, o ile są one dostępne dla wszystkich wystawców.

W przypadku tych kanarków ocena jest sumą wyników uzyskanych w kategoriach śpiew oraz kolor/kształt. Jeżeli jakaś kolekcja oceniana jest tylko w jednej kategorii a w drugiej nie, wynik nie jest podawany, a karta ocen zostaje anulowana. Po ocenie ptaki zabierane są z powrotem przez personel przenoszący. Zanim ptaki odstawi się do klatki transportowej, dokonuje się kontroli obrączek przez kierownictwo konkursu. W przypadku kanarków kolorowych i kształtnych dopiero po dokonaniu oceny w tych kategoriach. Niezgodność danych na obrączkach powinna zostać niezwłocznie zgłoszona kierownictwu konkursu. Jakiegokolwiek manipulacje dokonane przy kolekcji powodują zakwalifikowanie jej jako „poza konkursem” - dyskwalifikacja. Poważniejsze przypadki zgłaszane są sądowi honorowemu PFO.

Po dokonaniu kontroli obrączek ptaki przenoszone są do pomieszczeń wystawowych. Można dokonać tego zaraz po ocenie. W celu lepszej widoczności stawia się do 4 kolekcji jedna na drugiej.

Suwak zewnętrzny pozostaje w odpowiednim rowku dna klatki wystawowej. Klapy wewnętrzne mogą zostać wyciągnięte i opuszczone.

Każdy zespół sędziów ocenia codziennie 16 kolekcji, w sytuacjach wyjątkowych do 18, o czym decyduje kierownictwo konkursu.

Przerwa obiadowa ekspertów trwa godzinę i powinna się odbyć w miarę możliwości między godz. 12.00 a 14.00

Karty ocen odbierane są każdego dnia przez kierownika konkursu i natychmiast analizowane. Organizator powinien zapewnić odpowiednią planszę informacyjną o uzyskanych wynikach przez poszczególne kolekcje w trakcie konkursu. Organizator może umieścić mikrofon w pokoju przesłuchań kolekcji w trakcie konkursu, a głośniki w odpowiedniej poczekalni dla odsłuchu osób zainteresowanych konkursem na żywo. PFO zachęca do stosowania tego rodzaju praktyk - celem uatrakcyjnienia konkursów kanarków śpiewających.

Po zakończeniu oceny w danym dniu pomieszczenie konkursowe należy przewietrzyć i przygotować na następny dzień.

Na kartach ocen sędzia powinien złożyć swój podpis oraz przybić imienną pieczęć.

Obliczanie wyników oraz ustalenie miejsca odbywa się komisyjnie, bezpośrednio po zakończeniu oceny ostatniej kolekcji.

9. Traktowanie kolekcji

Oceniane kolekcje zaopatrywane są codziennie w pokarm i wodę przez kierownictwo wystawy po zakończeniu oceniania. Ptaki powinny mieć możliwość posilenia i wyśpiewania się. Skład pokarmu powinien być następujący:

- 50% rzepik
- 25% murzynek
- 20% kanar
- 5% owsik
- odrobina maku

Po dokonaniu oceny kolekcji, przed wystawą, czyści się klatki wsypując odpowiednią ilość piasku.

Zwycięskie kolekcje i zwycięzcy tur specjalnych wymagają specjalnego traktowania.

Za przestrzeganie tych wymagań odpowiedzialne jest kierownictwo sekcji. W sobotę i niedzielę ptaki zwycięskie prezentuje się zainteresowanym hodowcom.

Termin prezentacji ustala kierownictwo wystawy podając odpowiednio wcześniej informację o tym fakcie.

10. Wystawa

Kierownictwo wystawy powinno udekorować prezentowane kolekcje przed otwarciem wystawy, aby nadać wyrazu kanarkowi harceńskiemu, harceńskiemu kolorowemu, kształtnemu i belgijskiemu wodnotokowemu.

Pomiędzy wystawianymi kolekcjami powinny zostać przymocowane pionowe tabliczki, na których zostaną umieszczone kopie poszczególnych kart ocen.

W przypadku nieobecnych kolekcji zwycięskich (podczas prezentacji) w widocznym miejscu sali powinna znaleźć się również kopia kart ocen.

Podczas wystawy należy otwierać klatki wystawowe w dopasowanych odstępach czasu, aby ptaki mogły zaimponować swoim śpiewem.

Kierownictwo wystawy musi koniecznie zwracać uwagę, aby odwiedzający lub właściciele ptaków nie wyciągali ptaków z klatki wystawowej, straszili je lub dokuczali im.

W przypadku naruszenia tego zakazu, zaistniały fakt powinien zostać natychmiast zgłoszony kierownictwu wystawy.

11. Wyniki oceny

Celem oceny jest wyłonienie najlepszych kolekcji, które otrzymują tytuł mistrza PFO. W przypadku kanarków śpiewających barwnych lub kształtnych mistrz wybierany jest osobno dla każdej kategorii. W każdej kategorii muszą zostać wystawione kolekcje co najmniej trzech hodowców. W przypadku gdy jest mniej niż trzech wystawców w danej kategorii wybiera się tylko zwycięzcę kategorii.

Zsumowanie punktów w kategorii śpiew kolor lub śpiew kształt jest miarodajne, przy czym zwycięzca musi uzyskać największą sumę punktów. W wyniku końcowym należy podać informacje o ocenie w kategoriach śpiew i kolor/kształt. W przypadku równej ilości punktów decydująca jest wyższa ocena w kategorii śpiew. Wyróżnia się championa kolekcji oraz pojedynczych ptaków.

- Mistrzem Polski w kategorii śpiew jest kolekcja, która zdobyła najwięcej punktów.
- Hodowca może uplasować się na liście zwycięzców dwoma kolekcjami. Znajduje to również zastosowanie w kategorii kanarków śpiewających barwnych, kształtnych oraz belgijskich wodnotokowych.
- Przyznanie nagród specjalnych (postanowienie z Kassel 1965 r.) według elastycznej skali. Przyznanie nagród specjalnych za najlepszy turkot dęty, bas, flet, dzwonek dęty odbywa się według następujących zasad: jeżeli dwie kolekcje uzyskały taką samą ilość punktów za turkot i bas wówczas nagrodę specjalną za najlepszy turkot otrzymuje ta kolekcja, która ma więcej punktów za dzwonek dęty. Należy więc rozstrzygnąć według tzw. elastycznej skali bez uwzględnienia występujących ewentualnie punktów za tury wodne, szokiel lub toki. Nie jest możliwym, aby przyznać kolekcji nagrodę za turkot dęty, która otrzymała tyle samo punktów za turkot i bas co inne kolekcje, jeżeli np. jeden z ptaków otrzymał 2 punkty za turę wodną.

Decyzja o przyznaniu nagród honorowych za tury specjalne w przypadku takiej samej ilości punktów kolekcji w odpowiednich turach podejmowana jest według tej samej zasady jak w przypadku równości punktów kolekcji.

Zdobywcy tytułu mistrza Polski oraz drugiego i trzeciego miejsca w kategorii kanarków harceńskich informowani są telefonicznie przez organizatora oraz zapraszani na uhonorowanie zwycięzców.

W przypadku polskiego mistrza związkowego honoruje się każdorazowo trzech hodowców. Również champion w kategorii kanarków harceńskich, belgijskich wodnotokowych powinien zostać ogłoszony.

W przypadku kanarków harceńskich obowiązuje reguła:

- Cztery tury podstawowe są sumowane. W przypadku równości punktów wyłonienie zwycięzcy następuje według elastycznej skali. Zgodnie ze standardem dla kanarków harceńskich.
- W przypadku dalszej równości punktów decyduje losowanie. Jeżeli jest więcej ptaków o jednakowej ocenie w katalogu umieszcza się uwagę obok pozycji ptaka „poprzez losowanie”.
- W przypadku kanarków belgijskich wodnotokowych obowiązuje reguła: jeżeli kolekcja uplasowała się z równą ilością punktów dodaje się według elastycznej skali tury specjalne, rozpoczynając od kłokowanego turkotu wodnego, przemiennego turkotu wodnego, turkotu stalowego, dzwonka i tjonkera. Jeżeli jest dalsza równość punktów decyduje najpierw flet, potem bas, kulkowany turkot wodny, bas fletowy i dzwonek basowy. Ostatnim czynnikiem decydującym mogą być punkty za wrażenie ogólne i harmonię kolekcji. Przyznane punkty karne powodują bez uwzględnienia w powyższym uregulowaniu obniżenie rangi.
- Decyzja o wyróżnieniu najlepszych tur specjalnych jest zalecana. Kolekcje konkurują ze sobą na zasadzie, że suma punktów uzyskanych przez wszystkie ptaki jest oceniana. W przypadku równości punktów decyduje losowanie.
- Champion jest wylaniany uwzględniając wszystkie punkty dodatnie oraz karne. W przypadku takiej samej ilości punktów stosuje się punkty uzyskane w turach specjalnych, rozpoczynając od kłokowanego turkotu wodnego. W przypadku dalszej równości decyduje losowanie z uwagą w katalogu „poprzez losowanie”.
- W ocenie nie mogą zostać przyznane punkty pośrednie.

12. Odpowiedzialność

Wystawa odbywa się na wyłączne ryzyko wystawcy. PFO oraz organizator mistrzostw nie odpowiada w przypadku śmierci, zranienia lub kradzieży wystawianych ptaków.

13. Wydawanie kolekcji

Zwracanie kolekcji następuje ze względu na wystawę dopiero po jej zamknięciu.

Termin ten podawany jest wcześniej przez kierownictwo wystawy. Wyjątki od tego postanowienia nie mogą następować. Podczas wydawania ptaków każdy wystawca odbiera swoje ptaki. Kontrola zgodności następuje poprzez zwracanie wcześniej otrzymanego druku (potwierdzenia) przy wyjściu z hali wystawowej kierownictwu wystawy.

Wręczenie wyróżnień następuje w sobotę, podczas uroczystego wręczenia nagród. Wszystkie nagrody honorowe, które nie zostały wręczone podczas jego trwania, przekazywane są poszczególnym związkom poprzez prezesa zarządu lub jego zastępcy. Wyróżnienia, które nie mogły zostać przekazane, zostają dołączone do klatki wystawowej danego wystawcy.

Porządek wystaw jest dokładnie omawiany na zebraniu ogólnym danego związku i zatwierdzane poprzez jednogłośne postanowienie.

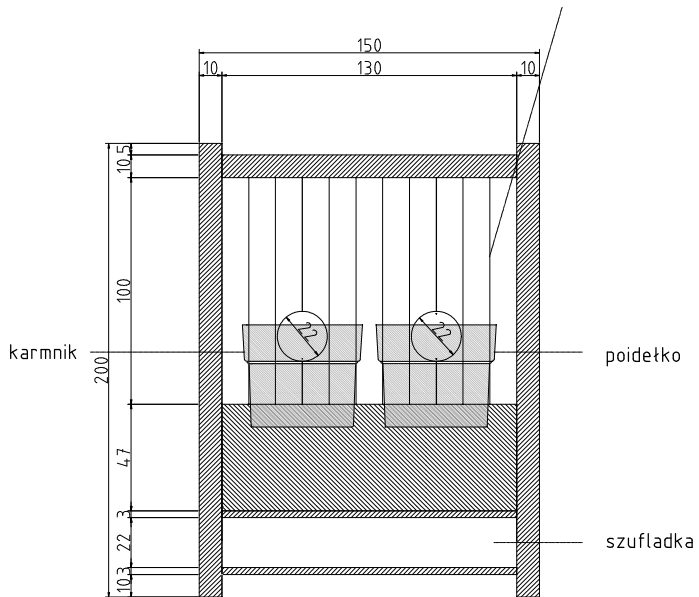
Niniejszy regulamin opracował: **Wiceprezydent ds. hodowlanych Dariusz Stępień**

Konsultacja: **Sędzia ekspert COM-Kanarki śpiewjące mgr. Zdzisław Mikuła**

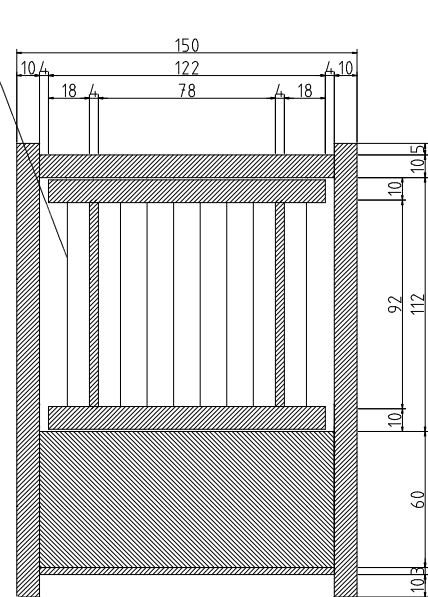
Zatwierdziła: **Rada Federacji, grudzień 2006 r.**

KLATKA WYSTAWOWA

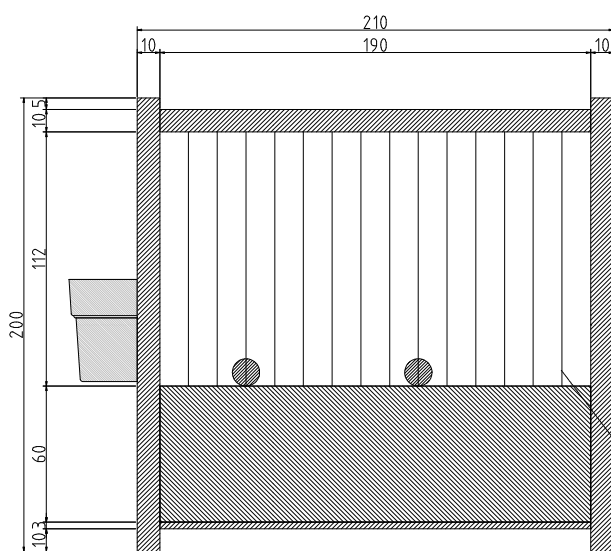
druk zagrodowy malowany na czarny mat 1,2-1,4 mm odstęp pomiędzy osiami ok. 12 mm



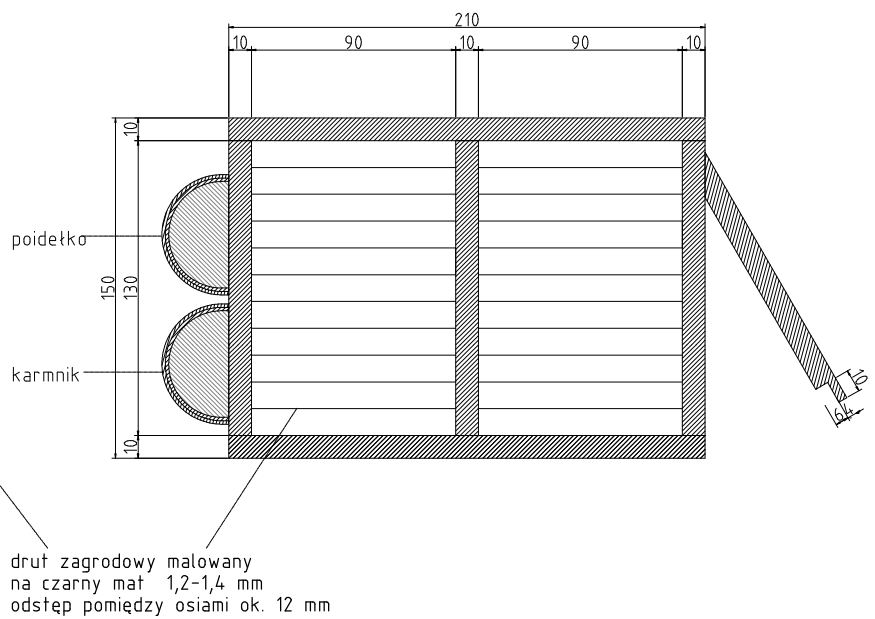
Rys. 1 Widok z przodu



Rys. 2 Widok z tyłu

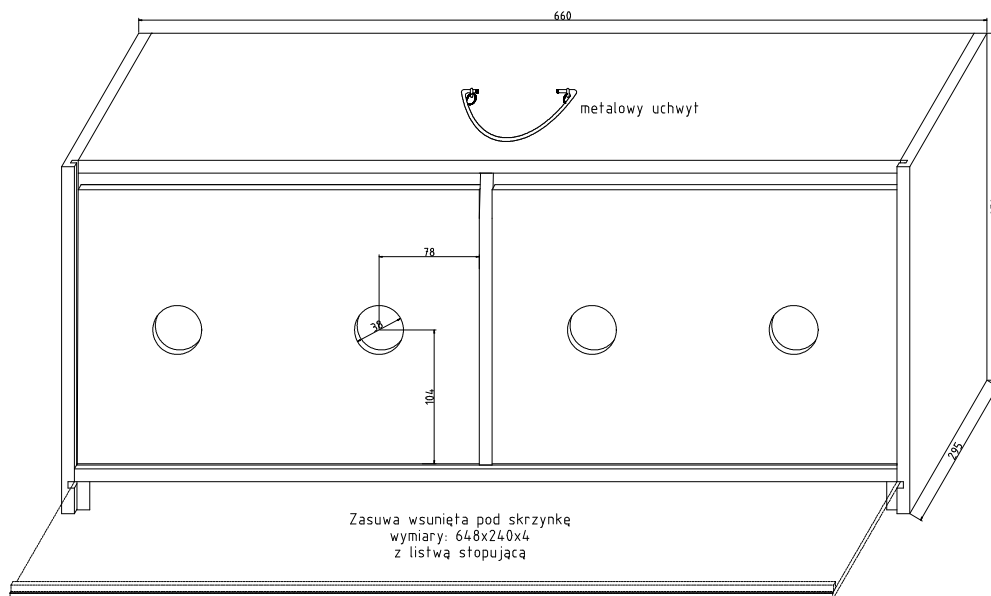


Rys. 3 Widok z boku

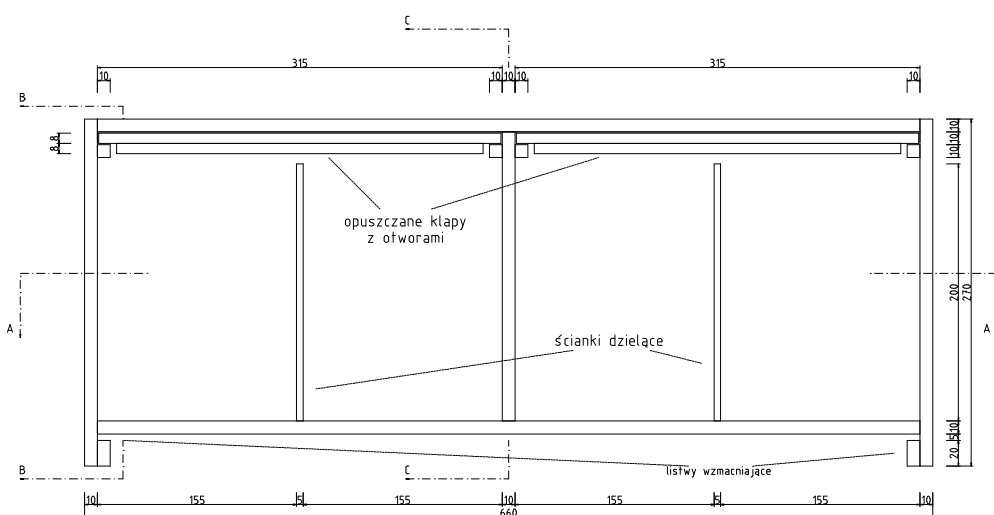


Rys. 4 Widok z góry

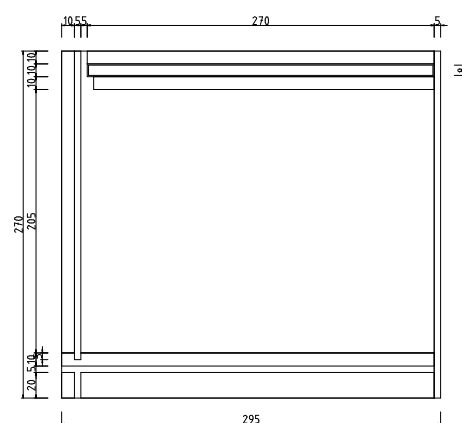
SKRZYŃKA TRANSPORTOWA



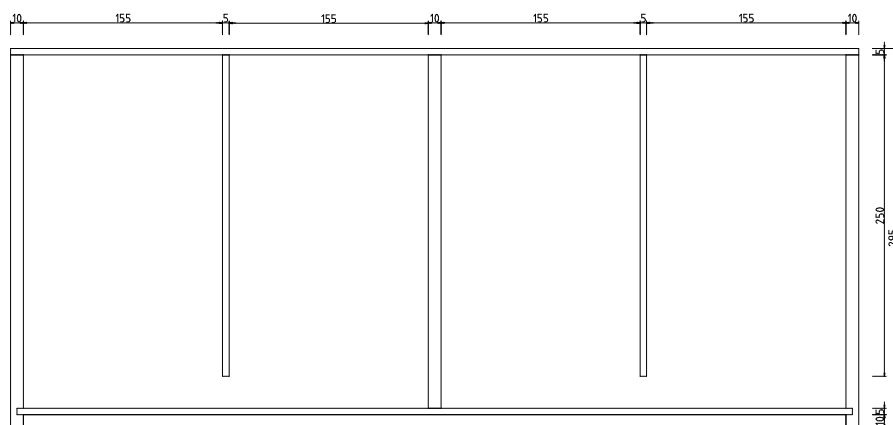
Rys. 5 Widok ogólny



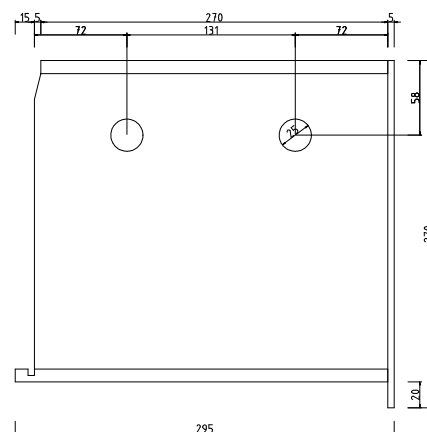
Rys. 6 Rzut z przodu



Rys. 8 Przekrój B-B



Rys. 7 Przekrój A-A



Rys. 9 Przekrój C-C